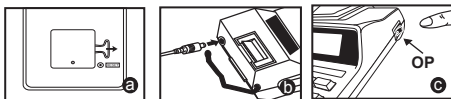


Inhoud


Voordat u Begint	P.31
Afdrukpapier Plaatsen	P.31
De Inktrol Vervangen	P.32
Reservebatterij	P.32
Algemeen Onderhoud	P.33
Schakelaar voor Selecteren Decimale Punt	P.33
Schakelaar voor Afronding	P.33
Schakelaar voor Instellen van Eindtotaal / Belastingtarief	P.33
Schakelaar voor Afdrukken / Telling van Items	P.34
Functie voor Belastingberekening	P.34
Berekening Verkoopomzet	P.34
Functie voor Valutaconversie	P.34
Functie voor Klok en Kalender	P.35
Belangrijke Functies	P.35
Automatische Stroombesparing	P.35
Overloop	P.36
Technische Gegevens	P.36
Voorbeeld van Berekening	P.67-74

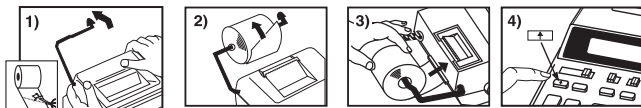
Voordat u begint

- 1) Verwijder de isolatietape aan de achterzijde van de calculator en druk op de toets [RESET] voordat u de calculator in gebruik neemt. (Afbeelding **a**)
- 2) Connect the calculator to the Canon adapter AD-11. (Afbeelding **b**)
- 3) De stroom inschakelen. (Afbeelding **c**)



Afdrukpapier plaatsen

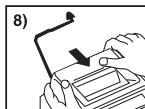
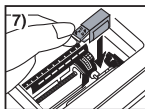
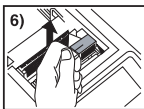
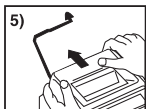
- 1) Til de papierarm op (Afbeelding 1).
 - Snijd bij het plaatsen van het papier de rand van het papier bij zoals in de afbeelding wordt geïllustreerd.
- 2) Plaats de nieuwe papierrol in de arm. De rand van het papier moet worden geplaatst zoals in afbeelding 2 wordt geïllustreerd.
 - Geschikte papierrol – Breedte: 57 mm/diameter: maximaal 86 mm.
- 3) Plaats het papier in de gleuf aan de achterzijde van de machine zoals wordt geïllustreerd in Afbeelding 3.
- 4) Zet het apparaat aan. Druk op de toets voor de papierinvoer  om het papier te laden (zie Afbeelding 4).



De inktrol vervangen

Note: Zet het apparaat aan.

- 1) Verwijder het deksel van de printer door op de markering te drukken ▲ (Afbeelding 5).
- 2) Houd de linkerzijde van de inktrol (met de aanduiding 'pull up') vast en til de inktrol op om deze te verwijderen (Afbeelding 6).
 - Vervang de inktrol na ongeveer acht rollen afdrukpapier, zodat de afdrukken altijd helder zijn.
- 3) Plaats de nieuwe inktrol op de juiste plek (Afbeelding 7).
- 4) Sluit het deksel van de printer (Afbeelding 8).
 - Gebruik alleen inktrollen van het type CP-13.
 - Vul de inktrol niet zelf bij, omdat dit voor ernstige mechanische problemen kan zorgen.



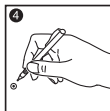
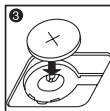
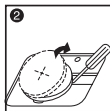
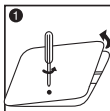
Reservebatterij

De reservebatterij van het geheugen bevat de wisselkoers, het belastingtarief en de kalender- en klokinstellingen, zelfs wanneer de stroom is uitgeschakeld of de AC-adapter is ontkoppeld.

Batterij: 1 lithiumbatterij (type : CR2032)

Levensduur batterij: Tijd: 2000 uur

LET OP: Als u de batterij vervangt door een verkeerd type, bestaat er explosiegevaar. Werp gebruikte batterijen weg volgens de instructies. Houd hierbij rekening met de lokale regelgeving. Gooi batterijen niet met het huisafval weg.

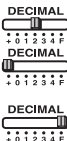


Als u de reservebatterij hebt vervangen, drukt u op de knop [RESET]. Zorg ervoor dat u na het resetten de klok, de kalender, de wisselkoers en het belastingtarief opnieuw instelt.

Algemeen onderhoud

- 1) Stel de calculator niet bloot aan direct zonlicht. Daarnaast dient de calculator niet te worden gebruikt in een omgeving met snelle temperatuurwisselingen, hoge luchtvochtigheid, of veel stof en vuil.
- 2) Gebruik een droge doek om de buitenzijde van het apparaat te reinigen. Gebruik geen water of schoonmaakmiddel.
- 3) Activeer de printer wanneer de papierrol is geladen.
- 4) Gebruik de calculator niet in een omgeving waarin ijzervijlsels voorkomen. Deze kunnen de stroomkring van de calculator beïnvloeden.
- 5) Plaats geen objecten boven op de machine (vooral niets op het printermechanisme).
- 6) Schakel de calculator uit voordat u de stekker uit het stopcontact haalt.
- 7) Verwijder de stroomstekker uit het stopcontact als u de stroomvoorziening geheel wilt uitschakelen. Als er elektrische storingen optreden (bijvoorbeeld rookvorming), moet u de stekker direct uit het stopcontact halen.
- 8) Het stopcontact moet zich in de nabijheid van het apparaat bevinden en goed toegankelijk zijn.
- 9) In geval van elektrostatische ontlading kan de steekproef niet goed werken en moet de steekproef mogelijk door de gebruiker worden gereset.

Schakelaar voor selecteren decimale punt



- Deze schakelaar wordt gebruikt om de positie van de decimale punt (+ 0 1 2 3 4 F) in het resultaat van de berekening aan te geven.
- + (toevoegmodus) – Bij optellen en aftrekken worden de berekeningen automatisch uitgevoerd met twee decimalen. Dit is handig voor berekeningen met valuta's.
- F (drijvend decimaalpunt) – Alle aanwezige getallen tot en met 12 cijfers worden afgedrukt of weergegeven.

Schakelaar voor afronding



- Deze schakelaar wordt gebruikt voor afrondingen naar boven [↑], afrondingen op gehele getallen [5/4] of afrondingen naar beneden [↓], op basis van de vooraf geselecteerde decimalen in het resultaat.

Schakelaar voor instellen van eindtotaal/belastingtarief

EINDTOTAAL



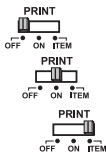
- Als de berekeningen worden uitgevoerd terwijl de schakelaar GT is ingeschakeld, worden de totalen samengevoegd in het geheugen met eindtotalen. Elke keer dat de toets Σ wordt ingedrukt, wordt het subtotaal afgedrukt met de symbolen Σ . Wanneer u op de toets GT drukt, wordt het tussentijdse eindtotaal afgedrukt met de symbolen $G\Sigma$. Druk achtereenvolgens op Σ om het eindtotaal weer te geven, gevolgd door de symbolen $G\Sigma$.

BELASTINGTARIEF INSTELLEN



- Stel de schakelaar TAX RATE SET in om het belastingtarief in te stellen of op te roepen.

Schakelaar voor afdrukken/telling van items



Afdrukken uit – Gegevens en resultaten worden op het display weergegeven, maar worden niet afgedrukt.

Afdrukken aan – Gegevens en resultaten worden op het display weergegeven en worden afgedrukt.

Item – Schakelaar instellen op "ITEM" om het aantal keer te tellen dat de toetsen $+$, $-$, $M\pm$ en $M\equiv$ zijn ingedrukt. De telling wordt links op de papierrol afgedrukt (maximaal 999 keer) wanneer de toets $\#$, \times , $M\leftarrow$ of $M\times$ wordt ingedrukt.

Functie voor belastingberekening

TAX +

Toets voor toevoegen van belasting – Deze toets wordt gebruikt om het belastingbedrag toe te voegen aan de weergegeven waarde.

TAX -

Toets voor inhouden van belasting – Deze toets wordt gebruikt om het belastingbedrag in te houden van de weergegeven waarde.

Berekening verkoopomzet

COST **SELL** **MARGIN** – Wordt gebruikt voor het berekenen van de kosten, de verkoopprijs en het bedrag van de winstmarge. Als u de waarde van twee 2 items invoert, wordt de balanswaarde weergegeven. (Als u bijvoorbeeld de waarde van de kost- en de verkoopprijs invoert, wordt het percentage van de winstmarge weergegeven.)

Functie voor valutaconversie



De wisselkoers opslaan – Druk op CE/C , RATE SET , houdt deze één seconde ingedrukt en voer de koers voor de valutaconversie in. Druk vervolgens de toets SET in om de koers op te slaan.



De wisselkoers oproepen – Druk op CE/C , RECALL om de opgeslagen koers van de valutaconversie op te roepen.

LOCAL


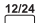



– Druk op LOCAL om de weergegeven valutawaarde te converteren van LOCAL naar de LOCAL .



– Druk op LOCAL om de weergegeven waarde te converteren van LOCAL naar LOCAL .





- Voor koersen van 1 of groter kunt u maximaal zes cijfers invoeren. Voor koersen van minder dan 1 kunt u maximaal zeven cijfers invoeren (inclusief de nul) voor gehele getallen en voorloopnullen (houd er rekening mee dat slechts zes significante cijfers kunnen worden opgegeven, geteld vanaf links en beginnend met het eerste cijfer dat niet-nul is).

Functie voor klok en kalender


-  – Deze functie wordt gebruikt om te schakelen tussen de kalender- of klokmodus.
-  – Deze functie wordt gebruikt om te schakelen tussen 12- of 24-uurs klok in de klokmodus.
-  – Deze functie wordt gebruikt om de datum en tijd in te stellen in de kalender- en klokmodus.
-  – Deze functie wordt gebruikt om te schakelen tussen de tijdsinstelling AM en PM in de klokmodus.
-  – Deze functie wordt gebruikt om de datumnotatie te selecteren (JJJJ/MM/DD, DD/MM/JJJJ of MM/DD/JJJJ) in de kalendermodus.

- **Opmerking:** Als alle stroombronnen de reservebatterij (CR2032) niet meer zijn aangesloten, worden de klok, de kalender, de wisselkoers en het belastingtarief gewist. In dit geval moet u de klok, de kalender, de wisselkoers en het belastingtarief opnieuw instellen.


Belangrijke functies

-  **Toets voor wissen invoer en wissen** – Druk eenmaal op deze toets om de laatst ingevoerde waarde te wissen. Druk nogmaals op deze toets om alle ingevoerde waarden te wissen (met uitzondering van de waarden in het geheugen). Met deze toets kunt u ook de overloopfout wissen.
-  **Toets voor "is gelijk aan"** – Deze toets wordt gebruikt voor resultaten van vermenigvuldigingen en delingen.
-  **Toets voor niet-toevoegen/subtotaal** – Deze toets wordt gebruikt om gegevens af te drukken die niet van toepassing zijn op berekeningen, zoals datums en serienummers. Cijfers worden links op het papier afgedrukt. Daarnaast wordt deze toets gebruikt voor het weergeven van tussentijdse resultaten.
-  **Toets voor totalen** – Deze toets wordt gebruikt om resultaten van optellen en aftrekken weer te geven.

Automatische Stroombesparing

Wanneer de stroom wordt ingeschakeld "ON" en de rekenmachine wordt niet gebruikt voor ca. 7 minuten. De rekenmachine schakelt automatisch aan de macht save modus met oranje LED-up. Druk op  de toets van de rekenmachine zal terugkeren naar de normale berekening modus.

Overloop

Als in de volgende gevallen de letter 'E' wordt weergegeven, wordt een onderbroken lijn afgedrukt, wordt het toetsenbord elektronisch vergrendeld en zijn verdere bewerkingen niet mogelijk. Druk op  om de overloop te wissen. Overloop treedt op in de volgende gevallen:

1. Het resultaat of de inhoud van het geheugen bestaat uit meer dan 12 cijfers links van de decimale punt.
2. U probeert door '0' te delen.
3. De snelheid van de opeenvolgende bewerking is hoger dan de verwerkingsnelheid van de berekening. (Overloop van bufferregister)

- Elektromagnetische storing of elektrostatische ontlading kan ervoor zorgen dat het display niet goed werkt of dat de wisselkoers en het belastingtarief in het geheugen verloren gaan of worden gewijzigd.

Als dit gebeurt, drukt u met de punt van een balpen (of een vergelijkbaar scherp object) op de knop [RESET] aan de achterzijde van de calculator. Nadat u de calculator hebt gereset, moet u de kalender, de klok, de wisselkoers en het belastingtarief opnieuw instellen.



Technische gegevens

Bedieningstemperatuur: 0°C tot 40°C

Berekeningscapaciteit: 12 cijfers (maximaal)

Automatic Power off : approx. 7 minutes

Afmetingen: 258 mm (L) x 189.2 mm (B) x 60.5 mm (H)

Gewicht: 635 g

(De technische gegevens kunnen zonder voorafgaande kennisgeving worden gewijzigd.)

Uitsluitend bestemd voor de Europese Unie (en EER).

Met deze symbolen wordt aangegeven dat dit product in overeenstemming met de AEEA-richtlijn (2002/96/EC), de richtlijn 2006/66/EC betreffende batterijen en accu's en/of de plaatselijk geldende wetgeving waarin deze richtlijnen zijn geïmplementeerd, niet bij het normale huisvuil mag worden weggegooid.

Dit product dient te worden ingeleverd bij een hiervoor aangewezen inzamelpunt, bijv. door dit in te leveren bij een hiertoe erkend verkooppunt bij aankoop van een gelijksoortig product, of bij een officiële inzameldienst voor de recycling van elektrische en elektronische apparatuur (EEA) en batterijen en accu's. Door de potentiële gevaarlijke stoffen die gewoonlijk gepaard gaan met EEA, kan onjuiste verwerking van dit type afval mogelijk nadelige gevolgen hebben voor het milieu en de menselijke gezondheid.

Uw medewerking bij het op juiste wijze weggoien van dit product draagt bij tot effectief gebruik van natuurlijke bronnen.

Voor verdere informatie over recycling van dit product kunt u contact opnemen met uw plaatselijke gemeente, afvaldienst, officiële dienst voor klein chemisch afval of afvalstortplaats, of kunt u terecht op www.canon-europe.com/environment.

(EER: Noorwegen, IJsland en Liechtenstein)

